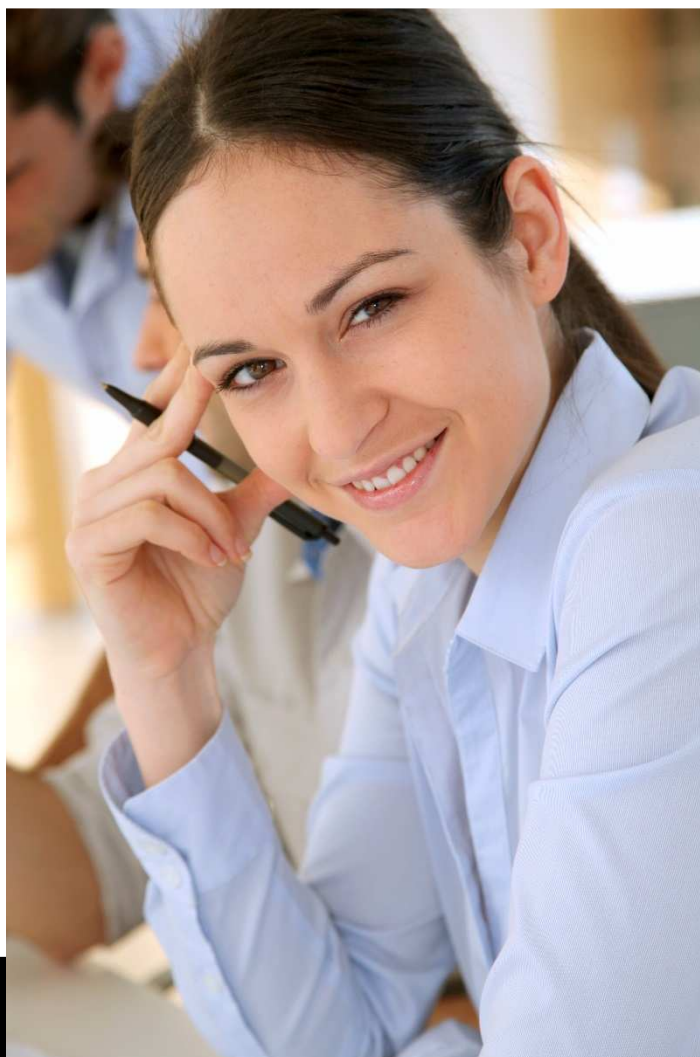


Guía de adaptación

## De ContaPlus® a ContaSOL®

software  
**DELSOL**



# De ContaPlus® a ContaSOL®.

## Tabla de contenidos

---

<b>Marcas registradas</b>	<b>2</b>
<b>Capítulo 1. Antes de instalar ContaSOL®</b>	<b>3</b>
Descarga	3
Gratuidad	3
Versión	3
<b>Capítulo 2. Instalación de ContaSOL®</b>	<b>4</b>
<b>Capítulo 3. Empieza el traspaso</b>	<b>6</b>
<b>Capítulo 4. Conoce las diferencias</b>	<b>7</b>
Codificación de las empresas	7
Numeración de asientos	7
Cuentas de IVA	8
Periodos contables	9
Introducción de asientos de compra y venta.	9
Importe del asiento	10
Cambio entre DEBE y HABER	10
Regeneración de saldos	10
<b>Capítulo 5. Posibles errores que pueden aparecer</b>	<b>12</b>
Problemas con saldos	12
Error 94	12

## Marcas registradas

---

ContaPlus® es un producto y marca registrada de Grupo SAGE  
ContaSOL® es un producto y marca registrada de Software DELSOL, S.A.

# De ContaPlus® a ContaSOL®.

## Capítulo 1. Antes de instalar ContaSOL®

---

Antes de instalar ContaSOL® es importante que tengas algunos conocimientos acerca de su descarga, su gratuidad, y las versiones existentes.

### Descarga

ContaSOL® lo puedes encontrar en innumerables web de descarga de software.

Aunque la mayoría de ellas son serias, y ofrecen las últimas versiones del programa, te recomendamos que hagas la descarga desde nuestra web, y así te asegurarás de disponer de la versión más reciente del programa.

Nuestra web es: [www.sdelsol.com](http://www.sdelsol.com)

### Gratuidad

ContaSOL® es un programa que no tiene coste de adquisición, es decir, lo puedes instalar y utilizar sin ningún tipo de limitación, y en tantos ordenadores como desees.

Posteriormente, si deseas actualizarlo, o disponer de soporte técnico, nuestra empresa te ofrece unos contratos de actualización y mantenimiento denominados **Registros de Usuario** con un coste contenido.

### Versión

ContaSOL® no tiene un modelado de versiones con diferentes características, es decir, cada versión (2010, 2011, 2012, 2013...) es única.

Nuestras referencias a Digital, Estándar, Profesional, Élite o Atenea son denominaciones de los diferentes tipos de Registros de Usuario, NO de las características del programa.

# De ContaPlus® a ContaSQL®.

## Capítulo 2. Instalación de ContaSQL®

---

El proceso de instalación de ContaSQL® es sencillo, sólo tienes que aceptar la licencia de uso, seleccionar los datos de usuario y la ruta donde se instalará el programa.



Por omisión, el instalador ofrecerá las siguientes rutas:

[C:\ContaSQL](#) en Windows 7, 8 o Server 2008

[C:\Archivos de programa\ContaSQL](#) para Windows XP o Server 2003.

Te recomendamos que utilices las rutas que te ofrece el instalador.

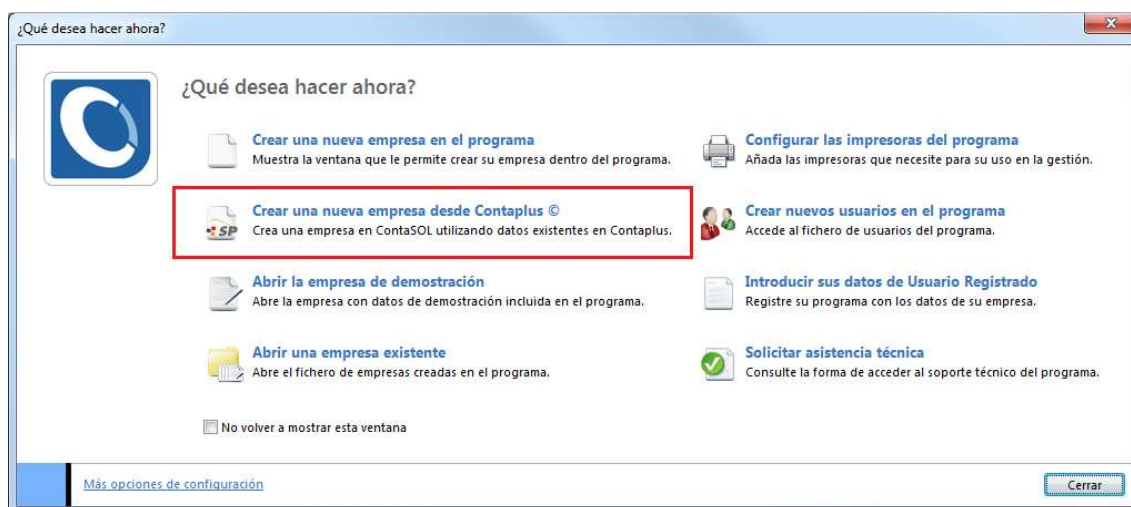


## De ContaPlus® a ContaSOL®.

Al ejecutar por primera vez ContaSOL®, el programa te mostrará una ventana de bienvenida, donde te ofrece la posibilidad de ver el vídeo “Lo esencial de ContaSOL®” o descargar el manual del usuario desde nuestra web.

Te recomendamos que veas este video para que te hagas una idea del interface del programa y su funcionamiento básico.

A continuación ContaSOL® te mostrará un menú de opciones inicial para ayudarte a decidir qué quieres hacer.



En este momento puedes acceder a la creación de una empresa utilizando los datos que tengas en ContaPlus®.


Relación de datos que se van a pasar:

Diario de asientos, cuentas contables, libros de IVA, grupos de amortización, inmovilizado, efectos comerciales (vencimientos), clientes, proveedores, presupuestos contables, departamentos (proyectos), cheques.

No se pasan las plantillas de asientos.

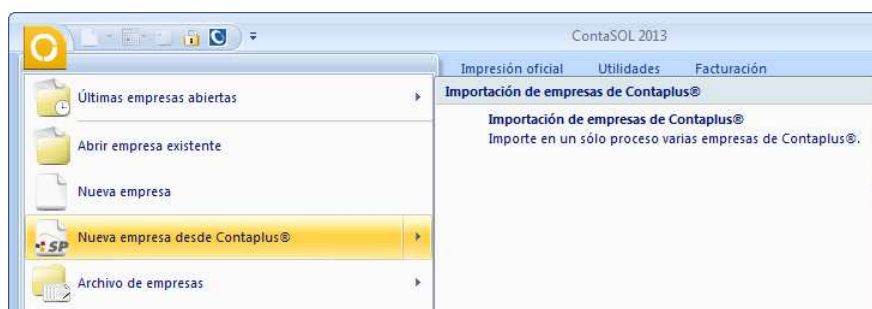
# De ContaPlus® a ContaSOL®.

## Capítulo 3. Empieza el traspaso

Localiza en ContaSOL® este botón  se llama Botón de Sistema y está en la parte superior izquierda. Pulsa sobre él para acceder a la creación de “Nueva empresa desde Contaplus®”

Podemos elegir entre traspasar los datos de una sola empresa o de varias a la vez. Si esta opción está deshabilitada, debes cerrar la sesión con la empresa que tengas abierta con la opción disponible más abajo.

Según se muestra en la imagen, si se selecciona Nueva empresa desde ContaPlus® podremos realizar al traspaso de una sola empresa a ContaSOL®. Si pulsamos en la opción de la derecha, Importación de empresas de ContaPlus®, el programa nos ofrecerá la posibilidad de traspasar simultáneamente múltiples empresas a ContaSOL®.



En ambos procesos hay que localizar la carpeta en la que se encuentran los datos de ContaPlus®.

Suele ser c:\gruposp\coxxxxxx\emp\, donde “coxxxxxx” dependerá de la versión instalada de ContaPlus®, modelo, o por ejemplo, su instalación en un servidor.

Localiza la dirección exacta (puedes ayudarte de las propiedades del icono de acceso al programa) e indícala en este apartado. Hay que seleccionar esta carpeta y no otras que estén dentro y que son las carpetas de las empresas. ContaSOL® analizará esta carpeta y “encontrará” las empresas creadas en ContaPlus®.

Una cosa a tener en cuenta es que las cuentas contables de ContaSOL® tienen un máximo de 10 dígitos. Si quieres traspasar empresas de ContaPlus® con más de 10 dígitos deberás contactar con Software DELSOL para que te facilitemos el traspaso.

# De ContaPlus® a ContaSOL®.

## Capítulo 4. Conoce las diferencias

---

Conocer ciertas diferencias entre el funcionamiento de ContaPlus® y ContaSOL® es fundamental para iniciarse rápidamente con ContaSOL®. Los pasos que te mostramos a continuación te descubren los detalles que diferencian ambos programas.

### Codificación de las empresas

ContaSOL® permite identificar las empresas con un código alfanumérico de tres dígitos. Sobre este código se pueden establecer los ejercicios contables. Es decir, al poner un código a una empresa, este identificará a la empresa y a todos los ejercicios contables que tengamos, no siendo como ContaPlus® que numera los ejercicios como empresas.

### Numeración de asientos

ContaSOL® tiene 2 opciones para numerar los asientos. Una de ellas es igual que ContaPlus®, es la correlativa general, es decir, la numeración de asientos empieza en el número 1 y se mantiene correlativo hasta el final del ejercicio contable.

Este sistema de numeración de asientos es el que viene como predeterminado en el programa.

La otra opción de numeración en ContaSOL® es la numeración diaria. Esta numeración establece un sistema por el cual todos los días empiezan por el número 1.

Este sistema tiene algunas ventajas adicionales como es la inserción de asientos en cualquier fecha atrasada, traspasos de asientos de un diario a otro o entre fechas. Luego es posible buscarlos por número de asiento y fecha, documento, importe, etc. con el potente buscador incorporado. Este sistema de numeración es obviado por ContaSOL® al imprimir el Diario Oficial, imprimiendo una numeración correlativa.

Se puede adaptar la numeración de asientos a cualquiera de las dos opciones, utilizando la función de Renumeración de asientos localizado en el menú Diario/IVA.

## De ContaPlus® a ContaSOL®.

Renumeración de asientos

Antes de realizar este proceso realice una copia de seguridad.  
Este proceso tardará en función al número de asientos de su contabilidad.

Marque las opciones de las reenumeración.

Diario: TODOS POR DIARIOS

Tipo de reenumeración:

- Número de asiento correlativo general  
Nº de asiento inicial: 1
- Número de asiento correlativo por día

Asignar como documento de los apuntes el número de asiento actual  
 Reconfigurar periodos contables con los nuevos números de asiento

Aceptar Cancelar

### Cuentas de IVA

Los usuarios de ContaPlus® están habituados a trabajar con varias cuentas contables de IVA, como por ejemplo 472.00021, 477.00018.

ContaSOL® trabaja con una única cuenta contable para el IVA soportado y una única cuenta para el IVA repercutido, no siendo necesaria la creación de tantas cuentas como tipos de IVA existen, ya que ContaSOL® podrá separar los distintos tipos utilizando esa única cuenta.

Puede verse un ejemplo de esta separación pulsando sobre el botón Acumulado que hay en los ficheros de IVA soportado o repercutido.

	Base imponible	Tipo %	Cuota
	7.031,40	21,00	1.476,60
Regimen General	3.000,00	10,00	300,00
	486,54	4,00	19,46
Recargo de equivalencia			
Adquisiciones Intracomunitarias			
Operaciones interiores exentas			
Operaciones exteriores			
Entregas intracomunitarias			
<b>Total cuota devengada (R.G.+R.E.+A.I.+Exp.+I.e)</b>			<b>1.796,06</b>

Fecha inicial: 01/04/2013 Fecha final: 30/06/2013

[Copiar al portapapeles](#)

[Primer trimestre](#) [Tercer trimestre](#) [Ejercicio completo](#)  
[Segundo trimestre](#) [Cuarto trimestre](#)

Imprimir Calcular acumulados Cancelar



# De ContaPlus® a ContaSOL®.

## Periodos contables

Al hacer un traspaso de ContaPlus® a ContaSOL® la numeración de asientos es la misma en ambos programas, pero ContaSOL® necesita reconocer los asientos de Apertura, Regularización y Cierre para poder hacer correctamente los Balances y Cuentas Anuales. Se necesitan estas numeraciones.

- Asiento de Apertura. Debe ser el número 1 del 1 de enero.
- Asiento de Regularización. Debe ser el número 10.000 con fecha 31 de diciembre.
- Asiento de Cierre. Debe ser el número 20.000 con fecha 31 de diciembre.

Estos números están establecidos por defecto en ContaSOL® pero pueden cambiarse en la opción Periodos Contables. Siempre que se hagan cambios, es necesario realizar la Regeneración de saldos. Opción disponible en la parte inferior del botón Introducción de asientos.

Periodos contables

Configuración

Asiento de apertura  
Fecha: 01/01/2013      Nº de asiento: 1

Asiento de regularización  
Fecha: 31/12/2013      Nº de asiento: 10000

Asiento de cierre  
Fecha: 31/12/2013      Nº de asiento: 20000

Aceptar      Cancelar

## Introducción de asientos de compra y venta.

Habitualmente los usuarios de ContaPlus® inician el asiento con la cuenta contable de gastos o ingresos, grupo 6 ó 7. En ContaSOL® se empieza con la cuenta contable del proveedor/acrededor o la del cliente. Así ContaSOL®, además de otras funciones automáticas, identificará los asientos de compras o gastos y los de venta y abrirá el libro de IVA correspondiente.

# De ContaPlus® a ContaSOL®.

## Importe del asiento

Tanto en la columna de Debe como en la de Haber, al contabilizar una factura se ha de insertar el **total de la factura**, impuestos incluidos. No se introduce la base imponible como en ContaPlus®, ya que ContaSOL® hará el desglose de la base e importe de IVA. Esto es válido aunque la factura tenga retenciones, suplidos, varios tipos de IVA, etc.

## Cambio entre DEBE y HABER

Para cambiar el cursor entre Debe y Haber y poder introducir la cantidad de euros en el campo deseado, se ha de pulsar la tecla Intro. También existe la posibilidad de escoger el concepto de Debe y el concepto de Haber existente en la ficha del cliente o proveedor pulsando sobre las teclas Alt+D o Alt+H. esto provocará que el programa cambie el concepto del asiento y automáticamente sitúe el cursor en la columna deseada.

## Regeneración de saldos

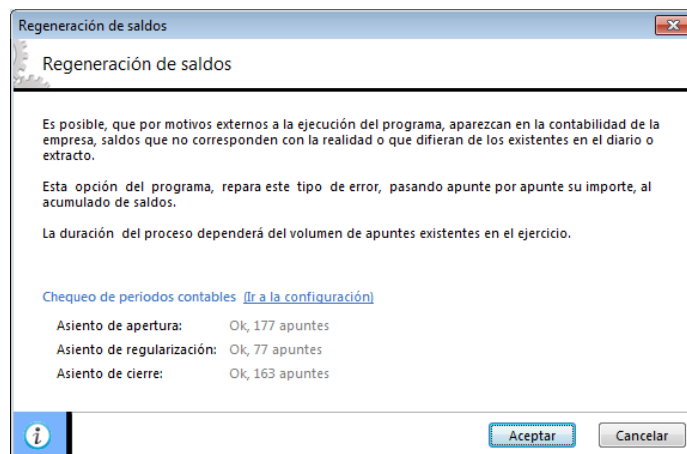
Tras la importación y antes de emitir cualquier tipo de Balance, Sumas y Saldos, etc. es imprescindible realizar una regeneración de saldos.

La opción está localizada en el menú Diario/IVA junto al icono Empresa.



Sabrás que los periodos contables están correctamente establecidos porque el programa mostrará el número de apuntes del asiento de apertura, y si existen los apuntes del asiento de regularización o cierre.

## De ContaPlus® a ContaSOL®.



# De ContaPlus® a ContaSOL®.

## Capítulo 5. Posibles errores que pueden aparecer

---

### Problemas con saldos

Es posible que la importación de datos de algunas versiones de ContaPlus® no localice correctamente los saldos acumulados de los asientos importados, provocándose algunos descuadres en los balances, o incluso la falta total de saldos.

Para solucionar este problema, ejecute la opción Regeneración de saldos, que describimos en el capítulo anterior.

### Error 94

Es posible que al introducir un asiento el programa nos muestre el error 94.

Es un error producido porque se ha traspasado un valor nulo al hacer la importación de la base de datos de ContaPlus®.

Dicho error se puede corregir pulsando sobre el Botón de Sistema y en el menú Seguridad pulsando sobre Chequeo de base de datos:

